

## *Dichrorampha velata* Schmid & Huemer, 2021, en Haute-Savoie et dans l'Ain (Lepidoptera : Tortricidae)

**Bernard LANDRY : Muséum d'histoire naturelle de Genève, Route de Malagnou 1, CH-1208 Genève, Suisse / [bernard.landry@ville-ge.ch](mailto:bernard.landry@ville-ge.ch)**

Suite à la description de *Dichrorampha velata* Schmid & Huemer, 2021, une vérification des spécimens de la collection du Muséum d'histoire naturelle de Genève me permet d'ajouter l'Ain et la Haute-Savoie à la répartition géographique de l'espèce en France, de même que le canton de Vaud à la répartition en Suisse. En effet, la répartition de l'espèce sur la base de spécimens identifiés par Schmid et Huemer (2021) comprend en France seulement les départements des Hautes-Alpes (Col du Lautaret) et de la Savoie (Le Corbier et La Ville des Glaciers (Bourg-St-Maurice)) et en Suisse les cantons de Berne, Grisons, Neuchâtel et Valais. L'espèce est également présente dans les Alpes en Italie et en Autriche, de même qu'en Allemagne.

De l'Ain, le MHNG possède deux spécimens disséqués provenant du col de la Faucille (« 18.VII.1933 | La Faucille | Jura ; Coll. M. Rehous » ; MHNG-ENTO-89468) et Crêt de la Neige (« 9.VII.1933 | Crêt de la Neige ; Coll. M. Rehous » ; MHNG-ENTO-89469), ainsi qu'un spécimen non-disséqué également du Crêt de la Neige (9.VII.1933, Coll. M. Rehous).

La collection du MHNG contient également un spécimen récolté sur le Mont Salève et portant les données suivantes : « Mt Salève | sous la « Corratier » | 10.VI.48 ». Cette localité se trouve dans la commune de Collonges-sous-Salève, aux coordonnées géographiques approximatives suivantes : 46°08'12 N. 6°09'45 E. Disséqué, le spécimen mâle porte le numéro d'inventaire et de dissection MHNG-ENTO-3143.

L'ajout du canton de Vaud à la répartition publiée en Suisse est basé sur deux mâles disséqués du Jura, plus précisément de Poëlechaud (22.VII.1948 ; MHNG-ENTO-89467) et de Rougemont (12.VI.1927 ; MHNG-ENTO-89466).

Toutes les dissections mentionnées ici sont de mon fait.

### Bibliographie

**Schmid (J.) & P. Huemer (P.), 2021.** – Unraveling a complex problem: *Dichrorampha velata* sp. n., a new species from the Alps, hitherto confounded with *D. alpestrana* ([Zeller], 1843) sp. rev. = *D. montanana* (Duponchel, 1843) syn. nov. (Lepidoptera, Tortricidae). *Alpine Entomology*, 5 : 37-53.

La publication est en accès via <https://doi.org/10.3897/alpento.5.67498>

## *Sesia bembeciformis* (Hübner, 1806), nouvelle espèce pour les Côtes-d'Armor (Lepidoptera : Sesiidae)

**Alain COSSON : 12, rue Traverse, Ploumanac'h F-22700 Perros-Guirec / [kerploum@wanadoo.fr](mailto:kerploum@wanadoo.fr)**

Le 22 juillet 2021, alors que je me promenais dans le parc des statues à Ploumanac'h (petit parc avec des sculptures en granit), un vrombissement autour d'un saule a attiré mon attention. Sans filet, j'ai réussi à attraper directement la bête dans un tube.

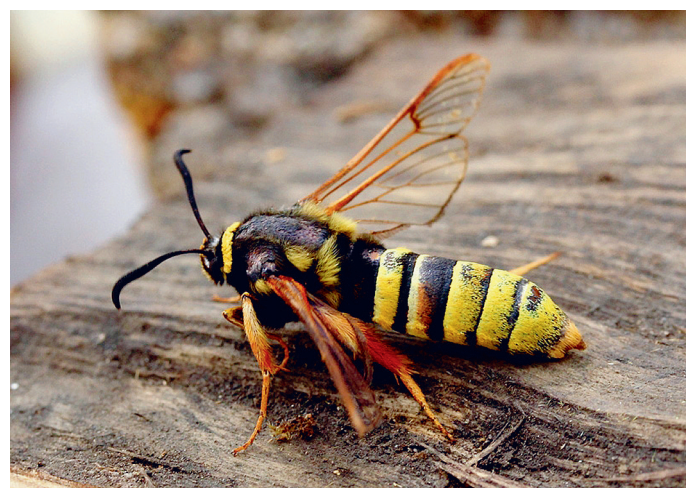
*Sesia bembeciformis* (Hübner, 1806) [247080] (la Sésie du Saule) est une grosse sésie qui, à distance, a sans doute été confondue avec un frelon (fig. 1). Ce qui pourrait expliquer l'absence de données dans les Côtes-d'Armor alors qu'elle est signalée dans les autres départements de Bretagne et en Angleterre.

Le milieu est humide et les saules nombreux. J'ai essayé de trouver des exuvies dans les saules alentour sans succès.

### Sites internet consultés

Lépi'Net. Les carnets du lépidoptériste français : <http://www.lepinet.fr/>

UKmoths : <https://www.ukmoths.org.uk/>



**Fig. 1 : *Sesia bembeciformis*, Ploumanac'h, Perros-Guirec (Côtes-d'Armor), 26-VII-2021. © A. Cosson.**